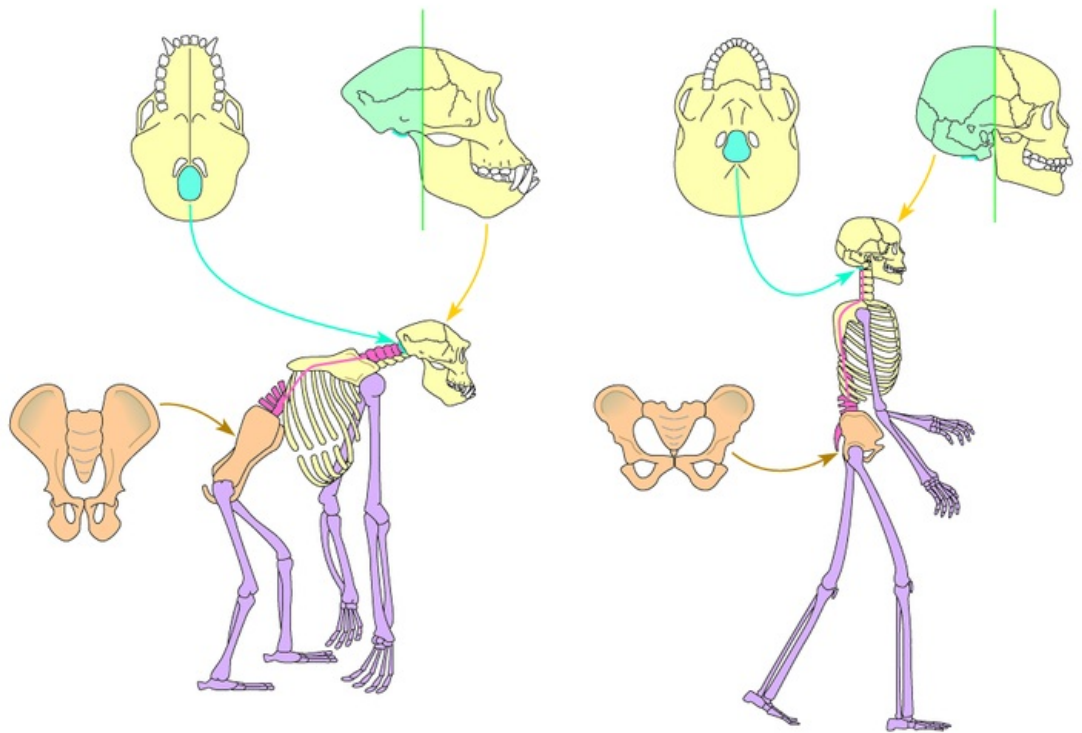


Les principales caractéristiques de l'hominisation

Principales caractéristiques de l'hominisation



■ colonne vertébrale

■ position du trou occipital

■ rapport volume crânien/face

■ bassin

■ longueur relative des membres
et position de la jambe

L'acquisition la plus précoce qui différencie l'homme des autres hominidés (tels les grands singes) et caractérise les hominidés est la bipédie. Le chimpanzé utilise en effet ses quatre membres pour se déplacer au sol (marche quadrupède) et dans les arbres (brachiation).

La bipédie est liée à diverses modifications du squelette, parmi lesquelles :

- une modification de la colonne vertébrale (quatre courbures au lieu d'une seule) ;
- une réduction de la longueur des membres antérieurs par rapport aux membres postérieurs qui s'allongent et deviennent verticaux ;
- un déplacement vers l'avant du trou occipital (l'axe tronc-tête devient perpendiculaire à l'axe visuel).