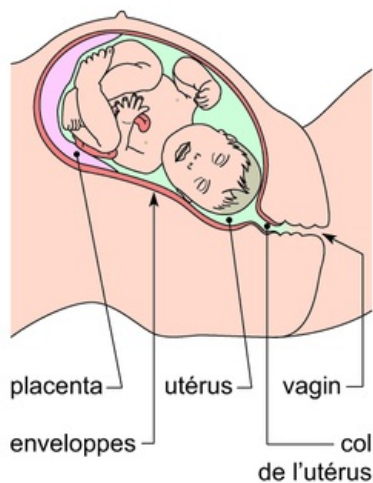
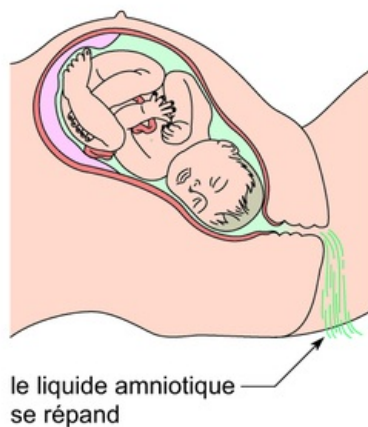


## Les étapes d'une naissance



**enfant à terme**

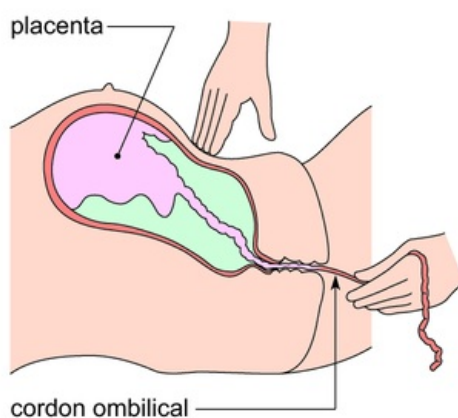


le liquide amniotique se répand

**dilatation du col utérin**



**expulsion de l'enfant**



**délivrance  
ou élimination du placenta**

De fortes contractions utérines poussent le bébé vers le vagin et la vulve maternelle où apparaît d'abord la tête, puis le reste du corps : c'est l'expulsion. Celle-ci est rendue possible grâce aux contractions utérines mais aussi à la relative élasticité du bassin et des voies génitales de la femme. Quand l'enfant est complètement sorti, le cordon ombilical est coupé à quelques centimètres de son ventre. Il en restera une trace : le nombril.

Un moment après la naissance, se réalise le décollement du placenta depuis l'utérus. En tirant légèrement sur le cordon ombilical, on élimine le placenta de l'organisme maternel : c'est ce que l'on nomme la délivrance.