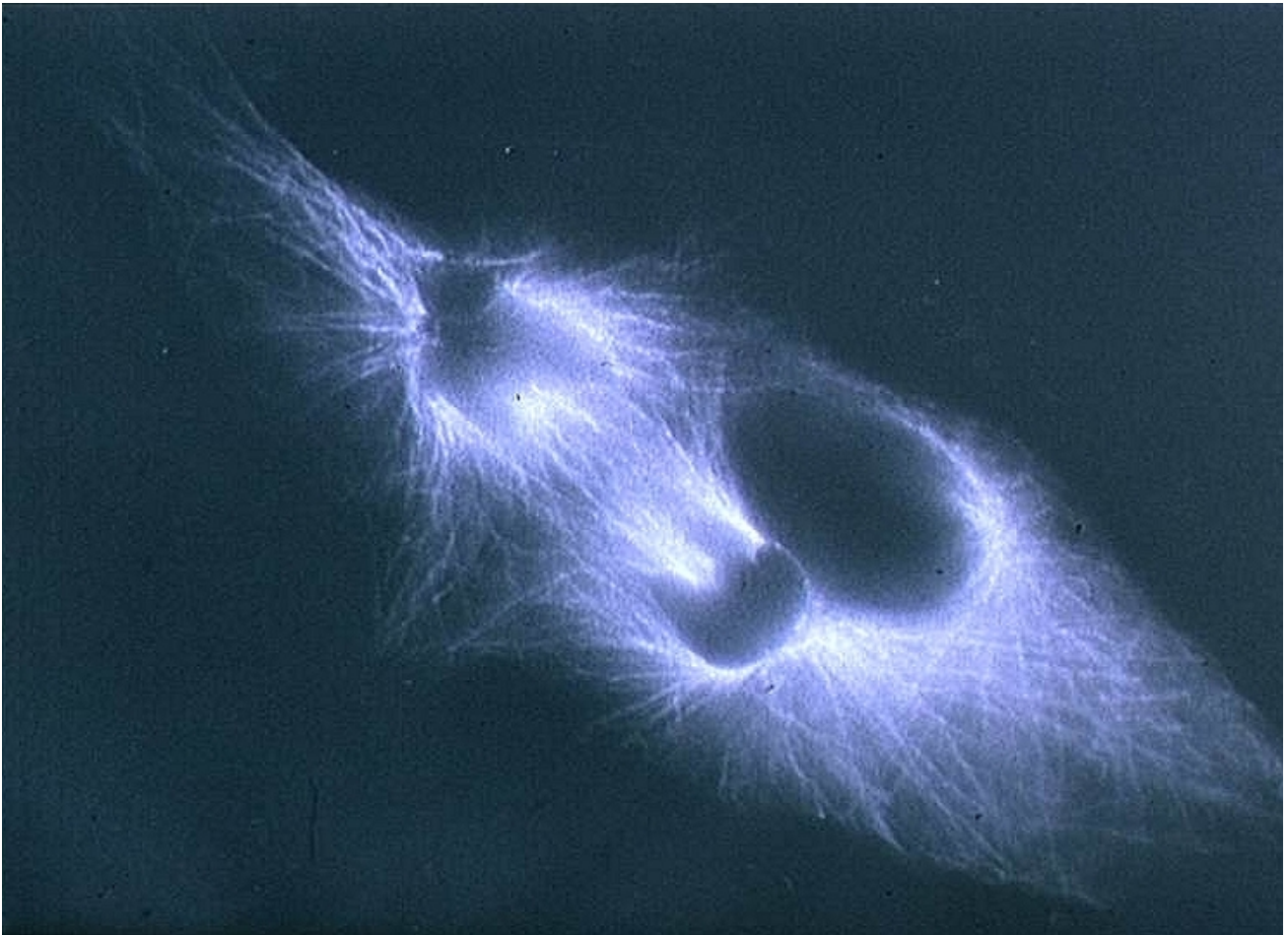


# Séparation des chromosomes

© Inserm



Les chromosomes sont formés de deux chromatides identiques résultant de la duplication de l'ADN lors de l'interphase. À l'anaphase, les chromatides identiques sont réparties entre les cellules filles de sorte qu'elles contiennent la même information génétique.

Le cliché en microscopie à fluorescence montre la séparation des chromatides à la fin de l'anaphase. Les microtubules du fuseau, marqués ici par un anticorps fluorescent, servent aux mouvements des chromosomes.

© 2000-2019, rue des écoles